

RAPPORT ANNUEL DE GESTION

2024-2025



École Saint-Patrice

227, rue Saint-Patrice, Saint-Patrice-de-Sherrington (Québec) J0L 2N0

Téléphone : 514 380-8899, poste 4751

Site Web : st-patrice.cssdgs.gouv.qc.ca / Courriel : stpatrice@cssdgs.gouv.qc.ca

« L'éducation est l'arme la plus puissante qu'on puisse utiliser pour changer le monde. »

Nelson Mandela



Corina-Maria Zosim
Directrice

MESSAGE DE LA DIRECTION D'ÉTABLISSEMENT

L'année scolaire 2024-2025 fut une année haute en couleur, empreinte de collaboration, d'ouverture et de vitalité! Sous le thème « **À l'école Saint-Patrice, mets-y ta couleur!** », nous avons collectivement célébré la diversité, valorisé les forces de chacun et soutenu le développement du plein potentiel de nos élèves.

Tout au long de l'année, le personnel s'est engagé à créer un climat d'école positif, bienveillant et respectueux, où chaque élève peut apprendre, s'épanouir et grandir dans un environnement à l'écoute de ses besoins. Nous avons mis de l'avant l'importance de comprendre les liens entre les émotions et les apprentissages, afin de mieux accompagner les jeunes dans leur cheminement scolaire.

Ce souci partagé s'est traduit dans des gestes concrets : animation d'ateliers sur la gestion des émotions, mise en place de pratiques favorisant des interactions saines entre les pairs, encouragement à l'autonomie et à l'engagement des élèves. C'est dans cette perspective que la collaboration entre les familles, le personnel et la direction a été essentielle. Ensemble, nous avons observé, ajusté et soutenu pour que chaque élève trouve sa voie.

La programmation des activités a été, encore cette année, d'une grande richesse. Grâce à l'implication du personnel, des parents et de nombreux partenaires, les élèves ont pu vivre des expériences variées : sorties éducatives et culturelles, activités sportives, ateliers créatifs, projets collectifs. Ces moments ont renforcé leur sentiment d'appartenance, leur curiosité et leur confiance.

Nous soulignons également le travail rigoureux du **conseil d'établissement**, qui a su aborder des dossiers importants avec un réel souci du bien-être des élèves : lutte contre l'intimidation, promotion de saines habitudes de vie, suivi budgétaire, validation de projets éducatifs pertinents. Le dialogue, la transparence et la rigueur ont guidé les décisions.

Par ailleurs, l'**organisme de participation des parents (OPP)** a, encore une fois, été un partenaire incontournable. Par son dynamisme, sa créativité et sa générosité, il a permis de mener à bien les campagnes de financement et d'organiser des événements ayant un impact important pour les enfants.

Enfin, nous tenons à souligner la collaboration constante de la **municipalité de Saint-Patrice-de-Sherrington**, dont l'implication contribue à enrichir la vie scolaire et à ouvrir notre école sur sa communauté.

En somme, 2024-2025 a été une année festive, engagée et profondément humaine qui nous a menés à **CRÉER DES LIENS POUR FAIRE FLEURIR L'AVENIR!** Merci aux élèves, aux familles, aux membres du personnel, aux nombreux partenaires et à tous ceux et celles qui, chaque jour, mettent de la couleur dans notre école.

— Corina-Maria Zosim
Direction de l'école Saint-Patrice

« Il faut tout un village pour élever un enfant »

Proverbe africain



Stéphanie Lebel
Présidente du Conseil d'établissement

MESSAGE DE LA PRÉSIDENTE DU CONSEIL D'ÉTABLISSEMENT

Quelle année bien remplie pour notre école ! En tant que présidente du conseil d'établissement, j'ai eu le privilège de collaborer avec une équipe engagée, dynamique et profondément investie dans le bien-être de nos élèves et la vitalité de notre milieu. J'ai eu également la chance de participer à une série de rencontres où les échanges ont été porteurs, les idées nombreuses, et l'engagement, bien réel.

Tout au long de l'année, nous avons abordé des sujets cruciaux pour la réussite de notre école rurale. Parmi les divers sujets abordés, le plan de lutte contre l'intimidation et les saines habitudes de vie ont été au cœur de nos préoccupations.

Le dossier budgétaire nous a également tenus bien occupés : de l'analyse du budget annuel à l'approbation des différents projets éducatifs, nous avons veillé à ce que chaque dollar investi ait un impact concret dans la vie des élèves. Autant pour le matériel pédagogique, les sorties éducatives ou les améliorations à l'environnement scolaire, la transparence et la rigueur ont guidé nos décisions.

La programmation des activités a connu un bel élan cette année ! Grâce à la collaboration entre le personnel et les parents, notre école a offert une variété d'activités stimulantes, dont des sorties culturelles, des activités sportives et différents projets artistiques. Ces moments enrichissants ont permis aux élèves de développer leurs talents, leur curiosité et leur fierté. Et que dire des campagnes de financement ? Grâce à l'implication incroyable des familles, nous avons relevé plusieurs défis avec succès ! Chaque dollar amassé a contribué à améliorer le quotidien des élèves. Un immense merci à tous ceux et celles qui ont donné de leur temps, de leur énergie ou de leur générosité.

Ce fut une année de collaboration, d'écoute et d'actions concrètes. Merci à tous les membres du conseil d'établissement, aux parents, à la direction, au personnel et, bien sûr, à nos élèves, qui nous rappellent chaque jour pourquoi nous faisons tout cela.

Ensemble, nous bâtissons une école vivante et humaine, qui nous permet de
"Créer des liens pour faire fleurir l'avenir!"

— Stéphanie Lebel

Présidente du conseil d'établissement

TABLE DES MATIÈRES

1.	PRÉSENTATION DU CONSEIL D'ÉTABLISSEMENT.....	5
1.1	Liste des membres du conseil d'établissement	5
2.	BILAN DES ACTIVITÉS DU CONSEIL D'ÉTABLISSEMENT	6
2.1	Calendrier des séances du conseil d'établissement	6
2.2	Activités réalisées et décisions prises.....	7
2.3	Résultats obtenus	11
	ANNEXES DU RAPPORT ANNUEL	14

1

PRÉSENTATION DU CONSEIL D'ÉTABLISSEMENT

1.1 LISTE DES MEMBRES DU CONSEIL D'ÉTABLISSEMENT

Nom et prénom	Poste occupé	Durée écoulée du mandat
Stéphanie Lebel	Présidente, parent	1 ^{re} année
Catherine Boyer	Vice-présidente, parent	1 ^{re} année
Mélina Bilocq	Parent	1 ^{re} année
Myriam Checroune	Parent	1 ^{re} année
James Gosselin	Parent	1 ^{re} année
Jessica Lefrançois	Parent substitut	1 an
Josée Thibeault	Parent substitut	1 an
Élyse Boyer	Personnel scolaire - enseignante	1 an
Chantal Grondin	Personnel scolaire - enseignante	1 an
Isabelle Doiron	Personnel scolaire - soutien	1 an
Viky Lanteigne	Personnel scolaire - technicienne en service de garde	1an
Vacant	Personnel scolaire - professionnel	-----
Yves Boyer	Représentant de la communauté	1 an

2

BILAN DES ACTIVITÉS DU CONSEIL D'ÉTABLISSEMENT

2.1 CALENDRIER DES SÉANCES DU CONSEIL D'ÉTABLISSEMENT

Date (Jour-mois-année)	Type de séance (Préciser : ordinaire, extraordinaire, sous-comité, etc.)
27 août 2024	Séance ordinaire
24 septembre 2024	Séance ordinaire
29 octobre 2024	Séance ordinaire
26 novembre 2024	Séance ordinaire
28 janvier 2025	Séance ordinaire
18 mars 2025	Séance ordinaire
15 avril 2025	Séance ordinaire
13 mai 2025	Séance ordinaire
10 juin 2025	Séance ordinaire

2.2 ACTIVITÉS RÉALISÉES ET DÉCISIONS PRISES

Sujets traités	Dates (Mois-année)	Actions réalisées (Ex. : adopté, approuvé, consultation effectuée, etc.)	Commentaires (Précision, collaborateurs, ne s'applique pas, etc.)
Pouvoirs généraux			
Adoption du projet éducatif ¹	Août 2024	Informé	Le conseil d'établissement a été informé du plan d'action et de sa révision du projet éducatif.
Adoption du plan de lutte contre l'intimidation et la violence	Juin 2025	Adopté	Un nouveau canevas a été proposé par le MEQ. L'actualisation du plan de lutte a été approuvée par le CÉ.
Approbation des règles de conduite et des mesures de sécurité	Juin 2025	Approuvé	
Approbation des contributions financières exigées	Juin 2025	Approuvé	
Établissement des principes d'encadrement des coûts des documents dans lesquels l'élève écrit, dessine ou découpe	Mars 2025	Approuvé	
Approbation de la liste du matériel d'usage personnel	Juin 2025	Approuvé	
Adoption des règles de fonctionnement des services de garde	Juin 2025	Adopté	
Avis auprès de la direction d'établissement (pouvoir d'initiative) ou du centre de services scolaire			

¹D'autres pouvoirs sont également indiqués dans la LIP et le conseil d'établissement pourrait le mentionner dans la colonne des actions réalisées.

Sujets traités	Dates (Mois-année)	Actions réalisées (Ex. : adopté, approuvé, consultation effectuée, etc.)	Commentaires (Précision, collaborateurs, ne s'applique pas, etc.)
Pouvoirs généraux			
Formation de comités			Ne s'applique pas
Consultation sur la modification ou la révocation de l'acte d'établissement	Janvier 2025	Consulté	
Information aux parents et à la communauté des services éducatifs offerts et de leur qualité	Septembre 2024		Présentation des résultats de l'année 2023-2024
Transmission de documents à l'intention des parents	En tout temps		Les membres du CÉ reçoivent les documents sept jours avant la séance
Pouvoirs liés aux services éducatifs			
Approbation des modalités d'application du régime pédagogique	Septembre 2024	Approuvé	Normes et modalités d'évaluation
Consultation sur le choix des manuels scolaires et du matériel didactique, et des modalités de communication ayant pour but de renseigner les parents sur le cheminement scolaire de leur enfant	Septembre 2024		Planification annuelle transmise aux parents. Normes et modalités d'évaluation.
Approbation de l'orientation générale en vue de l'enrichissement ou de l'adaptation des objectifs et des contenus des programmes d'études	Janvier 2025	Approuvé	

Sujets traités	Dates (Mois-année)	Actions réalisées (Ex. : adopté, approuvé, consultation effectuée, etc.)	Commentaires (Précision, collaborateurs, ne s'applique pas, etc.)
Pouvoirs liés aux services éducatifs			
Approbation des conditions et modalités de l'intégration des activités ou contenus prescrits par le ministre (ex. : éducation à la sexualité)			Ne s'applique pas
Approbation du temps alloué à chaque matière (grilles-matières)	Janvier 2025		Les grilles-matières ont été reconduites sans changements
Approbation des activités éducatives nécessitant un changement (hors horaire ou hors école)	À toutes les rencontres du conseil d'établissement	Approuvé	<p>Sorties théâtrales : Pièces de théâtre à la SPEC : Ce qui me reste de toi (préscolaire); Les illusionnistes (1^{er} cycle); Alice de l'autre côté (2^e cycle); Et on campera sur la lune (3^e cycle et adaptation scolaire)</p> <p>Activités sportives : le crosscountry scolaire, les jeux d'été, activités midi (Kinball; soccer; baseball)</p> <p>Sorties scolaires : <i>Isaute</i>, Palais du patin, Centre des sciences; Parc Sablon</p> <p>Autres activités durant les heures de classe : Jeux Inter-Génération; spectacle de magie (Magicien Chose Bine); conférence sur la motivation par un sportif, Alexandru Sorin: YES, I can ! ; ateliers de Valérie Fontaine, autrice (en lien avec les ateliers de lecture); kermesse organisée par les élèves de 6^e; atelier pour prévenir l'anxiété : Les mots-Maux de Wasi; Sciences en folie; Activités thématiques : Halloween, Noël, Saint-Patrick; Pâques.</p>
Approbation de la mise en œuvre des programmes de services complémentaires et particuliers			Ne s'applique pas
Consultation des parents	À toutes les rencontres du conseil d'établissement	Consultations effectuées	Plan d'action du projet éducatif, calendrier des rencontres, règles de régie interne, activités à l'école, photo scolaire.
Consultation obligatoire des élèves ou d'un groupe d'élèves			Ne s'applique pas

Pouvoirs liés aux services extrascolaires

Organisation de services extrascolaires (ex. : activités parascolaires)	À toutes les rencontres du conseil d'établissement	Approuvé	Gardiens avertis et Prêt à rester seul, cours d'anglais, activité physique : jouer aux ballons, création de bracelets.
Conclusion de contrats avec une personne ou un organisme	Septembre et novembre 2024	Approuvé	Campagne de financement école (colle à moi, vente des semis, vente des légumes, etc.). Photo scolaire.

Sujets traités	Dates (Mois-année)	Actions réalisées (Ex. : adopté, approuvé, consultation effectuée, etc.)	Commentaires (Précision, collaborateurs, ne s'applique pas, etc.)
----------------	-----------------------	---	--

Pouvoirs liés aux ressources financières et matérielles

Approbation concernant l'utilisation des locaux et immeubles mis à la disposition de l'établissement	Janvier 2025	Approuvé	
Sollicitation ou réception de sommes d'argent (fonds à destination spéciale)	Septembre 2024	Approuvé	Soutien financier « Club des petits déjeuners » Prix de la fondation Desjardins : 1000\$ et 3000\$ (Projet pochettes) Étiquettes Colle à moi, campagne au profit de l'OPP
Adoption du budget annuel de l'établissement	Mai 2025	Adopté	

Autres activités réalisées (ex. : consultation, informations, projets spéciaux, etc.)

Participation au club des petits déjeuners 24-25	Juin 2025	Approuvé	Poursuite du partenariat pour une 5 ^e année avec des changements dans la forme et l'organisation afin de maximiser le temps d'enseignement

2.3 RÉSULTATS OBTENUS



Objectif du PEVR	Orientation du PÉ	Objectifs	Indicateur	Portrait de départ	Cible en 2027	2024-2025
Agir efficacement auprès des élèves à risque en améliorant le développement de leurs compétences scolaires tout au long de leur parcours	Agir tôt et soutenir l'élève dans le développement de ses compétences en littératie	Augmenter le niveau de compétence des élèves en lecture	Élèves de la cohorte de 1 ^{re} année en 21-22 ayant un résultat de 65% et moins (taux) (Analyse de chaque cohorte d'élèves) *données tirées de Mozaïk (D-Vision)	Valeur de départ 11,1%	6% (La même cohorte de référence en 6 ^e année)	16,0 %

Portrait de l'école à la fin de l'année scolaire 2024-2025 visant la réussite en français-lecture (résultats sans le/les groupes d'adaptation scolaire) :

Degré	Pourcentage d'élève ayant plus de 65% Français (24-25) ¹	Pourcentage d'élève ayant plus de 65% Français (23-24)	Pourcentage d'élève ayant plus de 65% Français (22-23)
1 ^{re} année	86,0%	73,2%	90,7%
2 ^e année	88,0%	70,8%	95%
3 ^e année	89,4%	77,3%	68,4%
4 ^e année	84,0%	64,7%	80%
5 ^e année	90,0%	62,5%	78,9%
6 ^e année	95,0%	94,1%	86,4%

Explication de l'écart :

Comme démontré dans le tableau ci-dessus, la cohorte de 1^{re} année en 2021-2022, rendue en 4^e année en 2024-2025, montre une amélioration notable du taux de réussite en lecture², passant de 64,7 % à 84,0 %. Cette progression reflète les efforts ciblés mis en place au cours de l'année, notamment :

- L'implantation d'ateliers de conscience phonologique dès la maternelle et leur poursuite au 1^{er} cycle.
- La création d'équipes collaboratives par cycle pour planifier les actions pédagogiques.
- L'harmonisation des pratiques de correction via une communauté d'apprentissage professionnelle (CAP).
- La formation du personnel enseignant avec François Massé pour des équipes collaboratives performantes.

Malgré les défis rencontrés par cette cohorte (ruptures de services, port du masque, ratios élevés), les interventions intensifiées ont permis de réduire significativement le taux d'élèves à

¹ Voir l'annexe 3

² Voir l'annexe 4

risque.

Nos prochains pas :



Dépistage précoce et décroisement des groupes selon les besoins.
Répartition stratégique des ressources (enseignement ressource, orthopédagogie).
Harmonisation des pratiques pédagogiques basées sur la recherche.
Renforcement des services complémentaires pour intensifier les interventions ciblées.



La mise en place de boucles régulières d'analyse des données et de moments d'arrêt pour recalibrage de nos actions.
Poursuivre le dépister tôt et analyser les résultats de nos élèves pour ensuite décroiser les groupes et distribuer les ressources (enseignement ressource et orthopédagogie) en fonction des besoins ressortis à la suite des évaluations régulières.



Poursuivre l'harmonisation des pratiques d'enseignement et d'évaluation en considérant les pratiques efficaces issues de la recherche, ainsi que les besoins de notre milieu. Organiser nos services complémentaires afin d'intensifier les interventions ciblées par le dépistage tôt.

Assurer le bien-être des élèves en déployant un plan d'action concerté dans chaque établissement	Augmenter la motivation scolaire	Augmenter le nombre d'élèves motivés	Mettre en œuvre un plan d'action favorisant le déploiement d'activités engageantes et motivantes	Aucun plan n'est en place	Avoir un plan d'action établi pour l'année scolaire 2023-2024	Poursuite du développement du plan d'action en collaboration avec toutes les ressources interne et externe (CISSMO)
--	----------------------------------	--------------------------------------	--	---------------------------	---	---

Nos prochains pas :



L'équipe-école continue le développement du plan d'action visant le bien-être de nos élèves et de notre personnel par la mise en place de différents ateliers proposés en classe par notre équipe d'intervenants; d'autres ateliers seront offerts au personnel et aux parents par des intervenants externes (dont le CISSMO). Pour y arriver, l'implication des parents a été nécessaire en plus des actions du comité qui s'est occupé de la vie scolaire.



Les observations seront centrées sur l'analyse de l'impact de ces rencontres sur le bien-être de nos élèves et du personnel afin d'ajuster ou non le plan d'action développé. L'indicateur d'analyse sera l'état du développement des compétences sociales et émotionnelles de nos élèves.



Le plan sera ajusté et amélioré au besoin en s'assurant d'un développement continu des compétences sociales et émotionnelles de nos élèves. Ces ajustements seront réfléchis en équipe d'abord lors des rencontres *CAP bien-être*, pour ensuite être travaillées en assemblée générale dans le but de les mettre en application dans les classes.

Accompagner les élèves dans le développement de leur compétence numérique en leur apprenant à agir de façon éthique, à l'ère du numérique	Développer des compétences visant à devenir de bons citoyens	Augmenter le nombre d'actions de sensibilisation offertes aux élèves en lien avec les saines habitudes de vie, physiques, mentales, environnementales et numériques	Mettre en œuvre un plan d'action favorisant la sensibilisation aux saines habitudes de vie à adopter en milieu scolaire par les élèves	Aucun plan n'est en place	Avoir un plan action établie pour l'année scolaire 2023-2024	Poursuite du développement du plan d'action en collaboration avec les services et ressources de notre Centre de services
---	--	---	--	---------------------------	--	--

Nos prochains pas :



Une équipe collaborative a été mise en place au sein du CSSDGS pour travailler sur le déploiement du programme numérique. Deux de nos enseignants en font partie. Un comité numérique (PRATIC) est mis en place au sein de notre école qui orientera nos actions tout en s'assurant de respecter le programme numérique fixé.



L'équipe-école consigne les pratiques actuelles et s'inspire de celles proposées par les PRATIC afin de les arrimer avec les pratiques efficaces.



L'arrimage des pratiques efficaces, ainsi que des formations seront proposées pour la finalisation du plan d'action.

3

ANNEXES DU RAPPORT ANNUEL

Annexe 1 - Les objectifs du projet éducatif de l'école Saint-Patrice 2022-2027 :

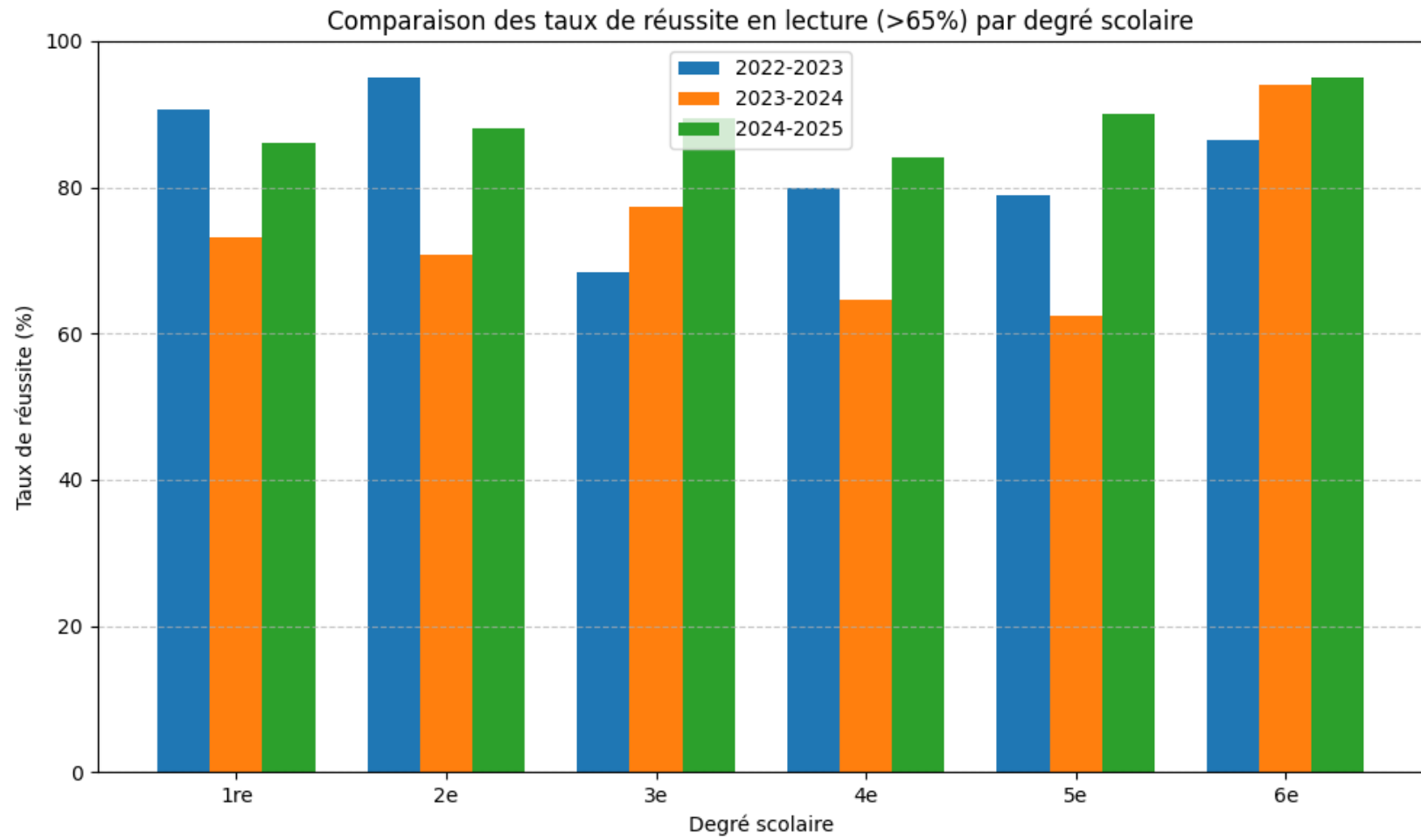
Objectif du PEVR	Orientation	Objectif	Indicateur	Valeur de départ 2022	Cible 2027
Agir efficacement auprès des élèves à risque en améliorant le développement de leurs compétences scolaires tout au long de leur parcours	Agir tôt et soutenir l'élève dans le développement de ses compétences en littératie	Augmenter le niveau de compétence des élèves en lecture	Élèves de la cohorte de 1 ^{re} année en 21-22 ayant un résultat de 65% et moins (taux). (Analyse de chaque cohorte d'élèves) <small>*données tirées de D-Vision, Mozaik</small>	11%	6% <small>(La même cohorte de référence en 6^e année)</small>
Apprendre aux élèves à agir en citoyen éthique à l'ère du numérique	Développer des compétences visant à devenir de bons citoyens	Augmenter le nombre d'actions de sensibilisation offertes aux élèves en lien avec les saines habitudes de vie, physiques, mentales, environnementales et numériques	Mettre en œuvre un plan d'action favorisant la sensibilisation aux saines habitudes de vie à adopter en milieu scolaire par les élèves.	Aucun plan n'est en place	Avoir un plan action établie pour l'année scolaire 2023-2024
Assurer le bien-être des élèves en déployant un plan d'action concerté dans chaque établissement	Augmenter la motivation scolaire	Augmenter le nombre d'élèves motivés	Mettre en œuvre un plan d'action favorisant le déploiement d'activités engageantes et motivantes	Aucun plan n'est en place	Avoir un plan d'action établi pour l'année scolaire 2023-2024

Annexe 2 – Le plan de lutte contre la violence et l’intimidation de l’école Saint-Patrice 2024-2025 :

Le lien suivant vous permet de consulter le plan de lutte contre la violence et l’intimidation de notre école :

[075_Plan de lutte contre l'intimidation et la violence_2025_VF adopté par le CÉ_10 juin 2025.pdf](#)

Annexe 3 – La comparaison des taux de réussite en lecture par degré scolaire



Annexe 4 – L'évolution de la cohorte ciblée en lecture

